

충북여성고용동향

[2024년 4분기 및 연간]

• 발행인_유정미 • 작성_강선애 • 발행일_2025.1.31.

요약

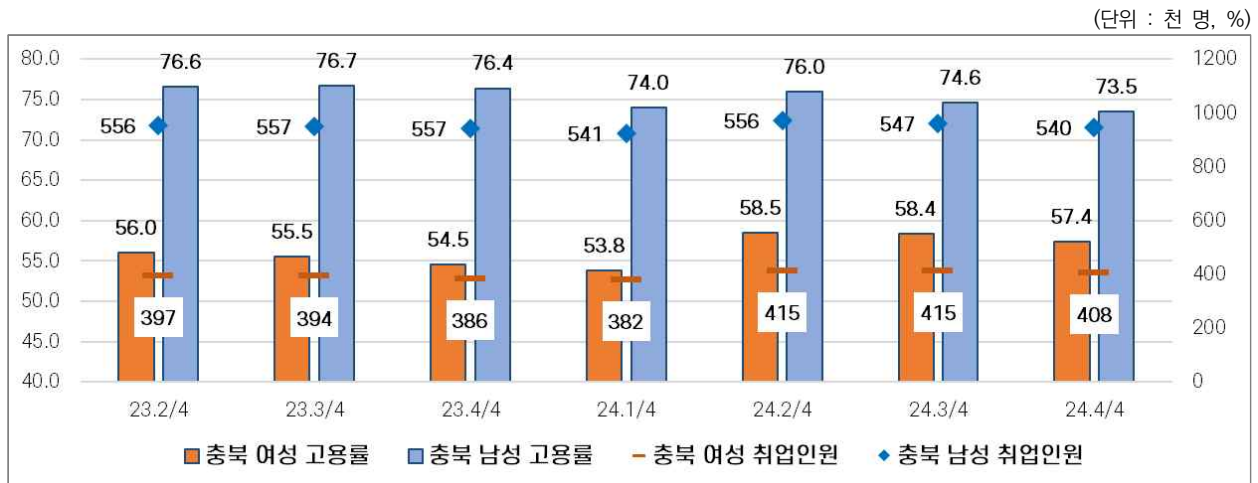
- ❖ 2024년 4분기 충북 여성 고용률 57.4%로 전년동기(2023년 4분기)대비 2.9%p 상승
 ✓ 15~64세(OECD비교기준) 충북 여성 고용률은 64.3%로 전년동기대비 3.3%p 상승
- ❖ 충북 여성 취업자 수는 408천 명으로 전년동기대비 22천 명 증가, 전분기와 비교하여 소폭 감소(-7천 명)하여, 계절적 영향 등 반영된 것으로 보임
- ❖ 충북 여성 실업률은 2.5%로 전년동기대비 0.3%p 상승
- ❖ 충북 여성과 남성의 고용률 격차는 16.1%p이며 전년동기대비 5.8%p 감소
- ❖ 충북 여성고용률은 전국 평균 대비 2.6%p 높으며 충청권(충북, 충남, 대전, 세종)에서 가장 높음

1. 주요 고용지표

☞ 충북 여성 경제활동참가율 4분기 58.8% 전년동기대비 3.1%p 상승, 전분기대비 0.3%p 하락

- 충북 여성 고용률은 2024년 4분기 기준 57.4%로 전년동기대비 2.9%p상승, 전분기대비 1.0%p 하락
 - 충북 남성 고용률은 73.5%로 전년동기대비 2.9%p 하락했으며 전분기대비는 1.1%p 하락
- 충북 여성 취업자 수는 2024년 4분기 기준 408천 명으로 전년동기대비 22천 명 증가하였고, 전분기와 비교해서는 7천 명 감소
 - 충북 남성 취업자 수는 2024년 4분기 기준 540천 명으로 전년동기대비 17천 명 감소, 전분기대비는 7천 명 감소
- 충북 여성과 남성의 고용률 격차는 16.1%p로 전년동기대비 5.8%p 하락

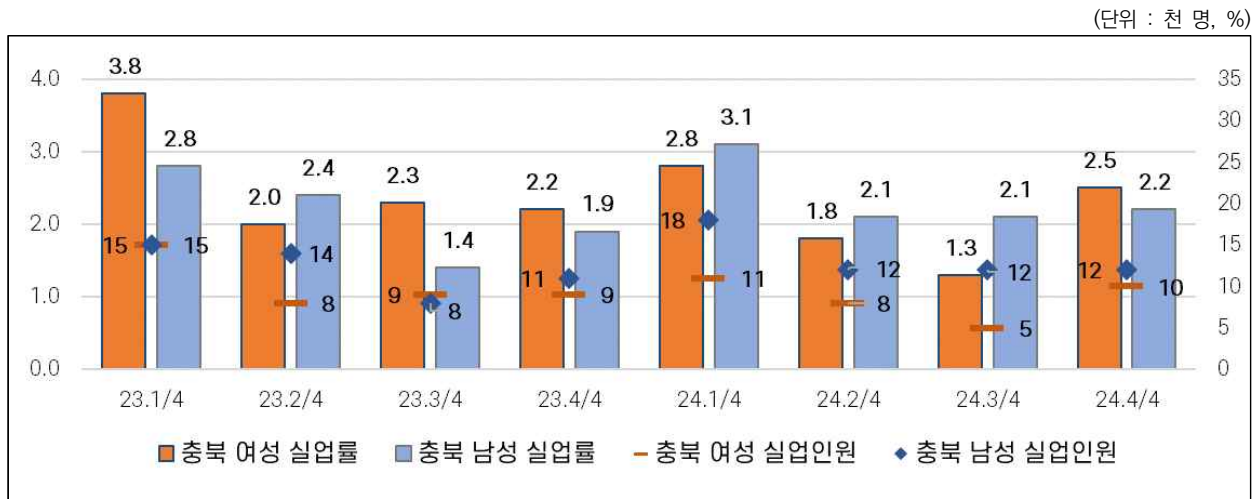
[그림 1] 2024년 4분기 충북 성별 고용률 및 취업자 수



자료: 통계청, 경제활동인구조사

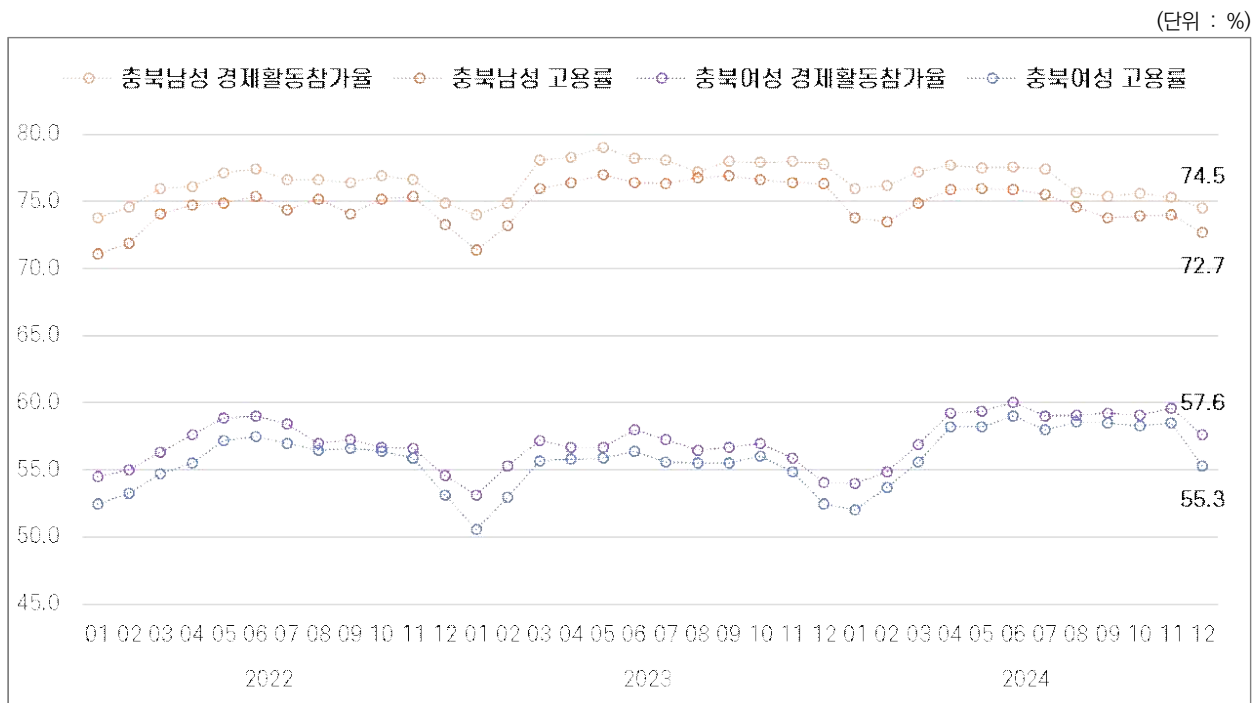
- 충북 여성의 실업률은 2024년도 4분기 기준 2.5%로 전년동기대비 0.3%p 상승했으며, 전분기대비 1.2%p 상승
 - 충북 남성 실업률은 2.2%로 전년동기대비 0.3%p 상승했으며, 전분기와 비교해서는 1.0%p 상승
- 충북 여성 실업자 수는 10천 명으로 전년동기대비 1천 명 증가했으며, 전분기와 비교해서는 5천 명 증가
 - 충북 남성 실업자 수는 12천 명으로 전년동기대비 1천 명 증가했으며, 전분기와는 동일

[그림 2] 2024년 4분기 충북 성별 실업률 및 실업자 수



자료: 통계청, 경제활동인구조사

[그림 3] 월별 충북 성별 경제활동참가율 및 고용률



자료: 통계청, 경제활동인구조사

[표 1] 2024년 4분기 충북 주요 고용 지표 동향

(단위: 천 명, %p. %, 전년동기대비)

항목	분기					증감 (천 명, %p)	증감률 (%)	
	23.4/4	24.1/4	24.2/4	24.3/4	24.4/4			
전체	15세이상인구 (천 명)	1,438	1,440	1,442	1,444	1,445	7	0.5
	경제활동인구 (천 명)	962	951	990	978	970	8	0.8
	취업자 (천 명)	943	922	971	962	947	4	0.4
	실업자 (천 명)	19	28	20	17	22	3	15.8
	비경제활동인구 (천 명)	476	489	451	465	476	0	0.0
	경제활동참가율 (%)	66.9	66.0	68.7	67.8	67.1	0.2	0.3
	실업률 (%)	2.0	3.0	2.0	1.7	2.3	0.3	15.0
	고용률 (%)	65.6	64.0	67.3	66.6	65.6	0.0	0.0
	15~64세 고용률 (%)	71.3	70.5	72.8	71.9	71.5	0.2	0.3
여성	15세이상인구 (천 명)	709	710	710	711	711	2	0.3
	경제활동인구 (천 명)	395	393	423	420	418	23	5.8
	취업자 (천 명)	386	382	415	415	408	22	5.7
	실업자 (천 명)	9	11	8	5	10	1	11.1
	비경제활동인구 (천 명)	315	317	288	291	293	-22	-7.0
	경제활동참가율 (%)	55.7	55.3	59.5	59.1	58.8	3.1	5.6
	실업률 (%)	2.2	2.8	1.8	1.3	2.5	0.3	13.6
	고용률 (%)	54.5	53.8	58.5	58.4	57.4	2.9	5.3
	15~64세 고용률 (%)	61.0	61.0	64.7	64.3	64.3	3.3	5.4
남성	15세이상인구 (천 명)	728	730	731	733	734	6	0.8
	경제활동인구 (천 명)	567	558	568	558	551	-16	-2.8
	취업자 (천 명)	557	541	556	547	540	-17	-3.1
	실업자 (천 명)	11	18	12	12	12	1	9.1
	비경제활동인구 (천 명)	161	172	164	175	183	22	13.7
	경제활동참가율 (%)	77.9	76.4	77.6	76.2	75.1	-2.8	-3.6
	실업률 (%)	1.9	3.1	2.1	2.1	2.2	0.3	15.8
	고용률 (%)	76.4	74.0	76.0	74.6	73.5	-2.9	-3.8
	15~64세 고용률 (%)	80.6	79.1	80.1	78.7	78.0	-2.6	-3.2

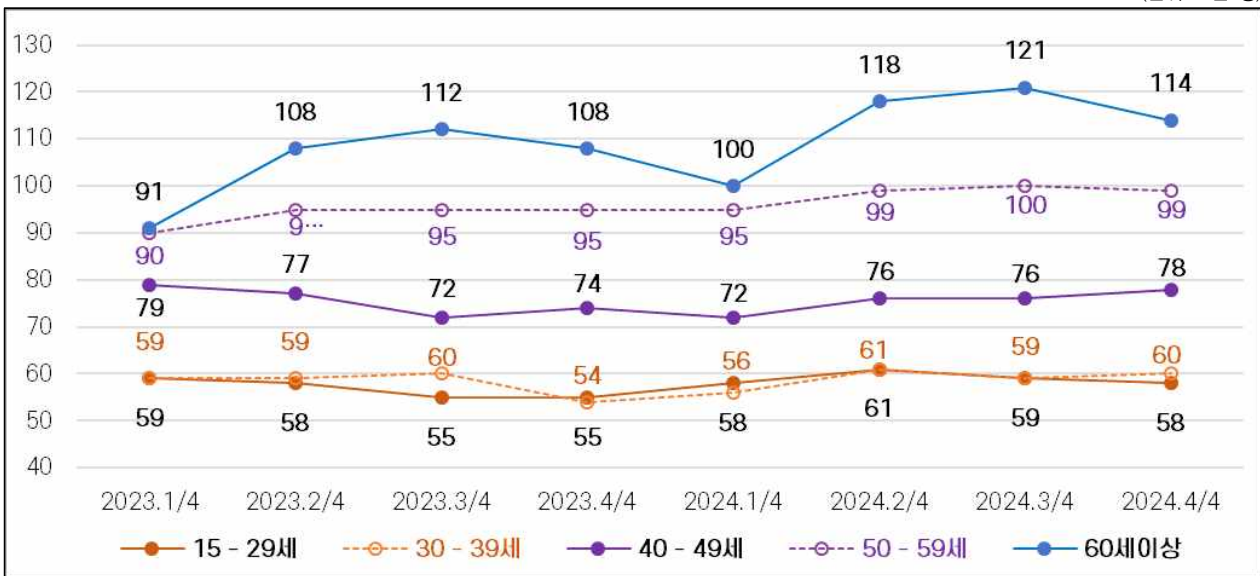
자료: 통계청, 경제활동인구조사

2. 연령대별 여성고용현황

- 2024년 4분기 충북 여성 고용지표는 전반적으로 긍정적인 성장세를 보이나, 연령별로 차별화된 동향이 도출
 - 중고령층 고용이 지속적으로 확대되고 있는 반면, 청년층과 30대의 고용 증가율은 상대적으로 높지 않음
- 2024년 4분기 기준 충북 여성 연령대별 취업자 수는 60세 이상이 114천 명으로 가장 많음
- 2024년 4분기 충북 여성 연령대별 취업자 수 증감에서 30대가 전년동기대비 11.1% 증가율 기록
 - 전년동기대비 전 연령에서 취업자 수 증가하였으나, 전분기대비 15~64세에서 1천 명, 64세 이상에서 7천 명 감소하여 계절적 요소가 반영된 것으로 분석됨
 - 반면, 30대 여성의 취업자 수는 통상 4분기에 감소세였던 데 반해 2024년 4분기에 소폭 증가하였음.

[그림 4] 분기별 충북 여성 연령별 취업자 수

(단위 : 천 명)



자료: 통계청, 경제활동인구조사

[표 2] 분기별 충북 여성 연령별 취업자 수

(단위: 천 명, %, 전년동기대비)

항목	분기					증감 (천 명)	증감률 (%)
	23.4/4	24.1/4	24.2/4	24.3/4	24.4/4		
계	386	382	415	415	408	22	5.6
15 - 29세	55	58	61	59	58	3	4.5
15 - 64세	322	321	339	336	335	13	4.1
20 - 29세	55	57	59	57	57	2	3.6
30 - 39세	54	56	61	59	60	6	11.1
40 - 49세	74	72	76	76	78	4	5.4
50 - 59세	95	95	99	100	99	4	4.2
60세 이상	108	100	118	121	114	6	5.6

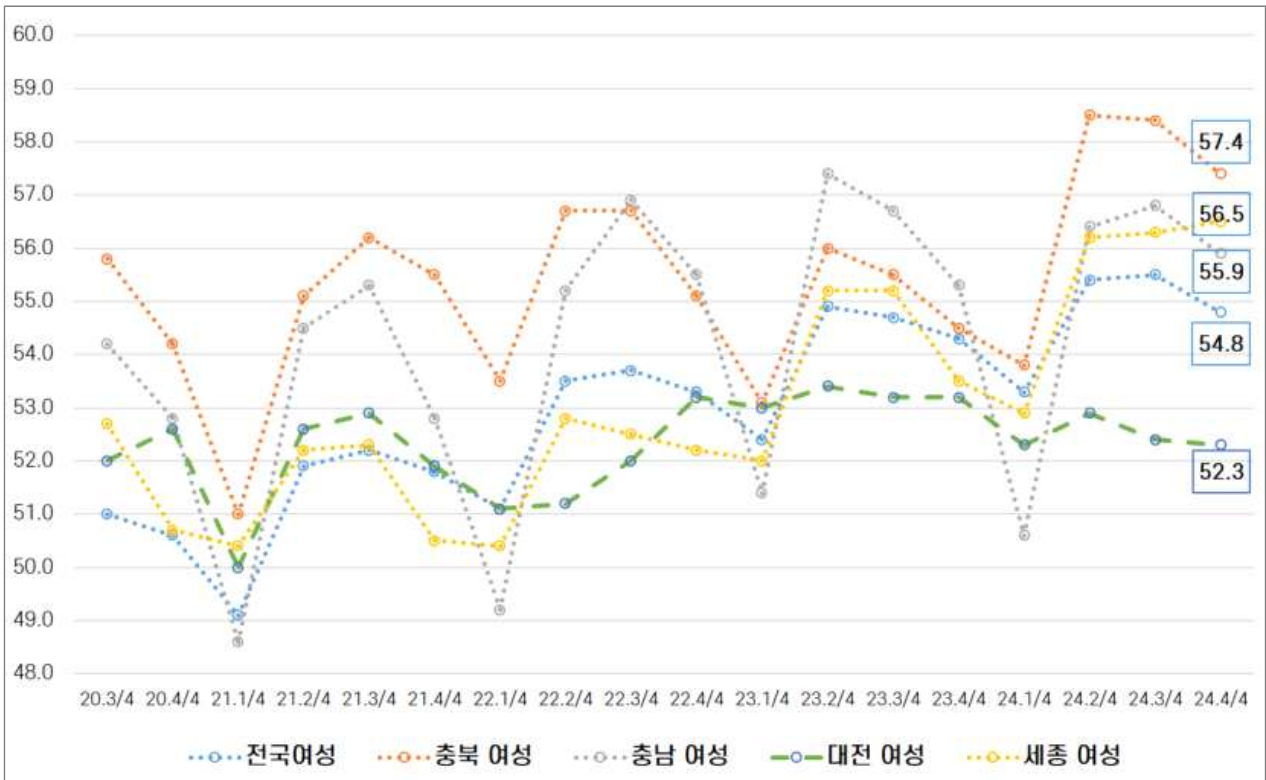
자료: 통계청, 경제활동인구조사

3. 전국-충청권 여성 고용동향

- 2024년 4분기 충북 여성 고용률은 57.4%로 전국 평균 54.8%와 비교하여 2.6%p 높으며, 충청권 내에서는 세종(56.5%)과 충남(55.9%)을 웃돌며 비교적 양호한 수준을 기록
 - 충청권 여성 고용률은 충북 다음으로는 세종 56.6%, 충남 55.9%, 대전 52.3% 순
 - 50대와 60세 이상 연령층의 고용률이 전년동기대비 꾸준히 증가하면서 충북의 고용률 상승에 기여한 것으로 분석됨

[그림 5] 전국-충청권 여성 고용률

(단위 : %)



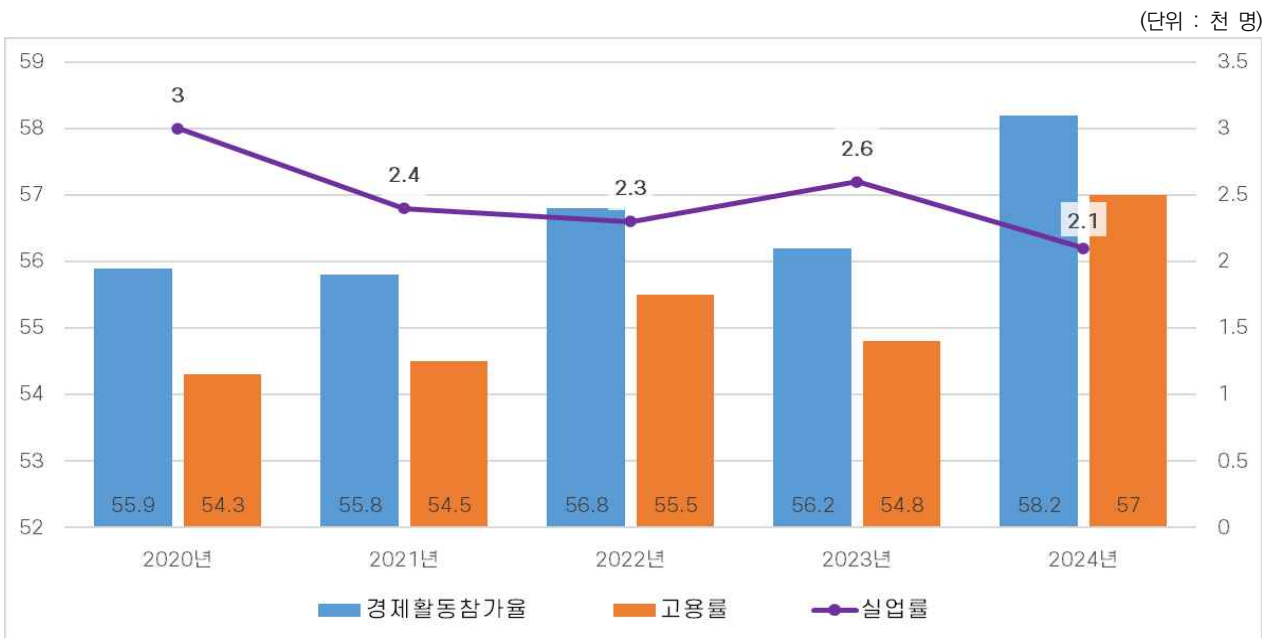
자료: 통계청, 경제활동인구조사

4. 2024년 연간 여성 고용동향

충북 여성 고용률은 긍정적인 성장을 보였으며, 특히 2024년 고용률은 이전 년도에 비해 뚜렷한 증가세

- 2024년 기준 충북 여성 경제활동참가율은 58.2% 고용률은 57.0%, 실업률은 2.1%로 전년 대비 경제활동참가율과 고용률은 상승, 실업률은 감소하여 고용 상황 개선이 지속됨
 - 경제활동참가율은 2020년 55.9%에서 2024년에는 58.2%로 상승하여 가장 높은 경제활동참가율을 기록함
 - 고용률도 상승세를 보였으며, 특히 2024년 고용률은 이전 년도들보다 뚜렷한 증가를 보임
 - 실업률은 매년 지속적으로 감소추세이며, 2024년 가장 낮은 실업률을 기록함
 - 2024년 고용률 성별격차는 17.0%p로 여전히 큰 편이나, 실업률은 남성이 0.3%p 높게 나타남
- 경제활동참가율과 고용률 모두 증가하며 실업률은 감소하는 추세
 - 연령별로 2023년 대비 40대(+0.6%p), 50대(+1.7%p), 60대 이상(+0.4%p)에서 고용률이 증가하였으며, 30대(-0.8%p)는 감소
 - 실업률은 청년층(15-29세)에서는 변동이 없었고, 30-59세(0.2%p)증가, 60세 이상(-0.4%p)은 감소함

[그림 6] 최근 5년간 충북 여성 고용동향



자료: 통계청, 경제활동인구조사

[표 3] 23-24년 고용률 및 실업률 성별 격차

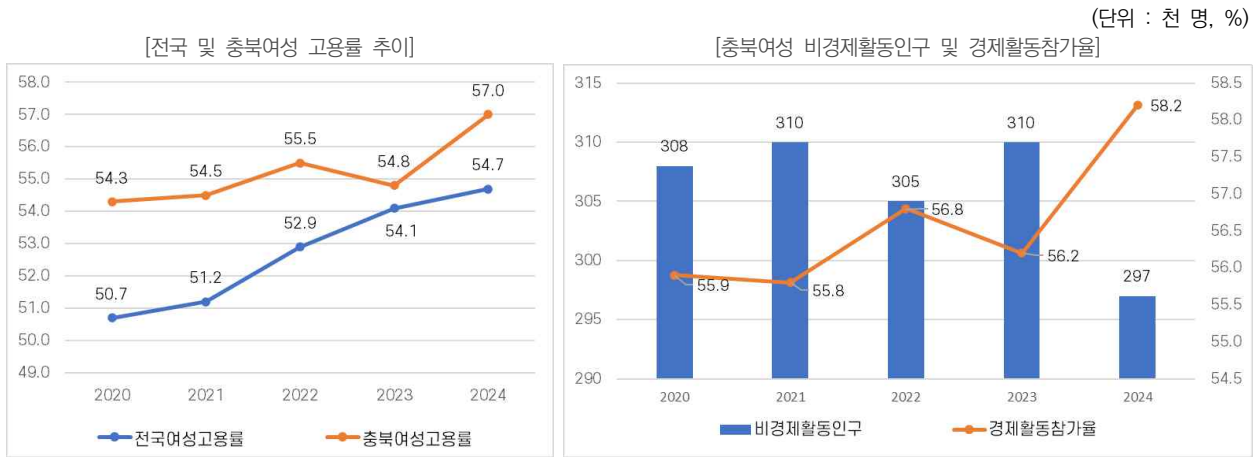
(단위: %, %p)

구분	고용률		실업률	
	2023년	2024년	2023년	2024년
남성(A)	75.8	74.5	2.1	2.4
여성(B)	54.8	57.0	2.6	2.1
격차(B-A)	-21.0	-17.5	0.5	-0.3

자료: 통계청, 경제활동인구조사

- 충북여성 고용률은 지속적으로 상승하는 추세를 보이며 2020년 54.3%에서 2024년에는 57.0%에 달함
 - 특히 2023년에서 2024년 사이 눈에 띄게 상승하는 경향을 보임
 - 전국 여성 고용률도 증가추세이나, 충북 여성 고용률이 매년 전국보다 높은 수준을 유지하고 있음
- 비경제활동인구는 2024년 대폭 감소하였으며, 경제활동참가율은 58.2%로 증가함

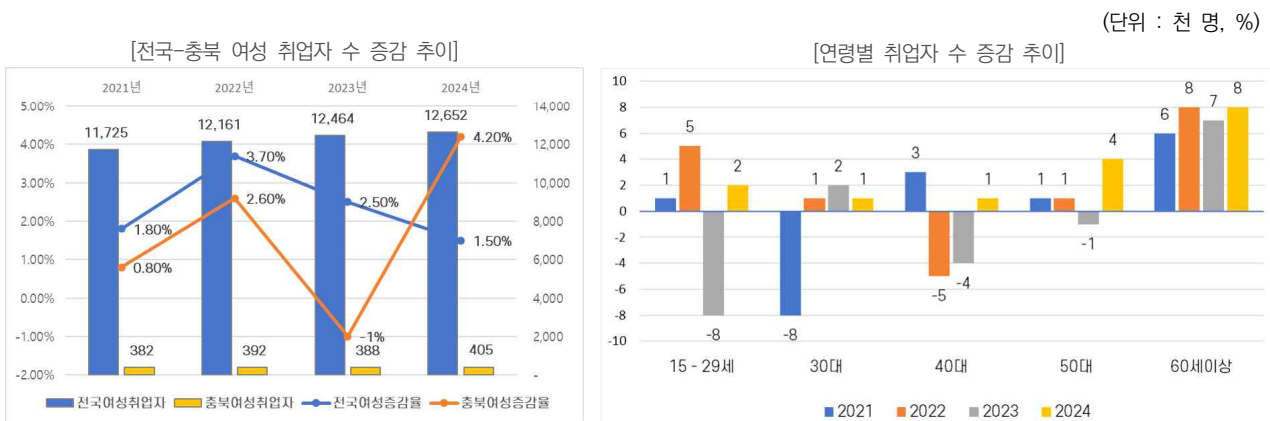
[그림 7] 20-24년 충북여성 고용률 및 경제활동 추이



자료: 통계청, 경제활동인구조사

- 2024년 청년층(15~29세)과 40대, 50대의 취업자 수가 2023년 감소에서 2024년 증가로 전환됨
 - 특히 50대 여성 취업자 수는 2023년 1천명 감소한 데 비하여 2024년 4천 명 증가하여 두드러짐
 - 충북 여성 중 60세 이상 연령층의 취업자는 다른 연령대에 비해 지속적으로 높은 수준을 기록하고 있음
 - 2023년 대비 2024년 전국적으로 여성 취업자는 증가했지만 증가율은 둔화(2.50% → 1.50%)된 반면, 충북 여성 취업자는 2023년에 감소했다가 2024년 크게 반등(-1.00% → 4.20%)하여 고무적임

[그림 7] 20-24년 연도별 충북여성 취업자 수 증감



자료: 통계청, 경제활동인구조사

